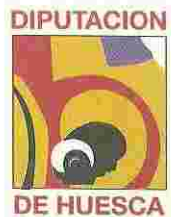
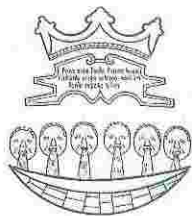


La publicación que sostienen entre sus manos, constituye el reflejo del empeño y la voluntad del Excelentísimo Ayuntamiento de Fonz por establecer y fomentar el aprovechamiento turístico racional con la conservación del medio natural.



ITINERARIO ECOTURÍSTICO Fonz - El Ojo de la Fuente





Buenas prácticas del senderista y
del cicloturista

3

Características

4

Perfil y croquis

5

Descripción

6

Ecología del itinerario

7

Breve guía de campo

8

Recursos turísticos

11

Teléfonos de interés

11



La presente guía pretende ayudar a recorrer el itinerario "Fonz-El Ojo de la Fuente", complementando la señalización existente en forma de "postes direccionales" y "paneles informativos", y de esta manera poner al alcance de turistas, visitantes y lugareños el medio natural que se les ofrece, dejando de lado por unas horas los cascos urbanos y las carreteras asfaltadas.

buenas prácticas del senderista y el cicloturista

Estacione el vehículo exclusivamente en los lugares acondicionados para ello.

No tire basuras o desechos en cualquier lugar a lo largo del recorrido. Utilice los contenedores.

Respete las actividades agrarias. No invada los campos particulares. Utilice los caminos, los atajos deterioran el suelo y crean pequeñas barranqueras que pueden llegar a hacer desaparecer el sendero original.

Controle los animales domésticos para que no molesten al ganado o a la fauna silvestre.

Valore el patrimonio histórico-artístico como parte integrante del acervo paisajístico y ambiental.



3



características

Punto de inicio: Plaza Mayor de Fonz

Punto final: El Ojo de la Fuente

Longitud: 4 kilómetros y 320 metros

Desnivel: 119 metros

Tiempo de marcha a pie: *1hora y 50 minutos

(ida y vuelta) *(No se incluyen los tiempos de parada)

Tiempo de marcha en bicicleta: *40 minutos

(ida y vuelta) *(No se incluyen los tiempos de parada)

Dificultad: baja

Señalización: el itinerario se encuentra
señalizado mediante señalización vertical
(postes direccionales) y paneles informativos.

Tipo de trazado: pista de grava y tierra en buen
estado

Mapas: mapas topográficos relacionados con
el itinerario;

Escala 1:25.000: 288 - III "FONZ"

Escala 1:25.000: 326 - I "ALMUNIA DE SAN JUAN"

Topografía: laderas y fondos de valle

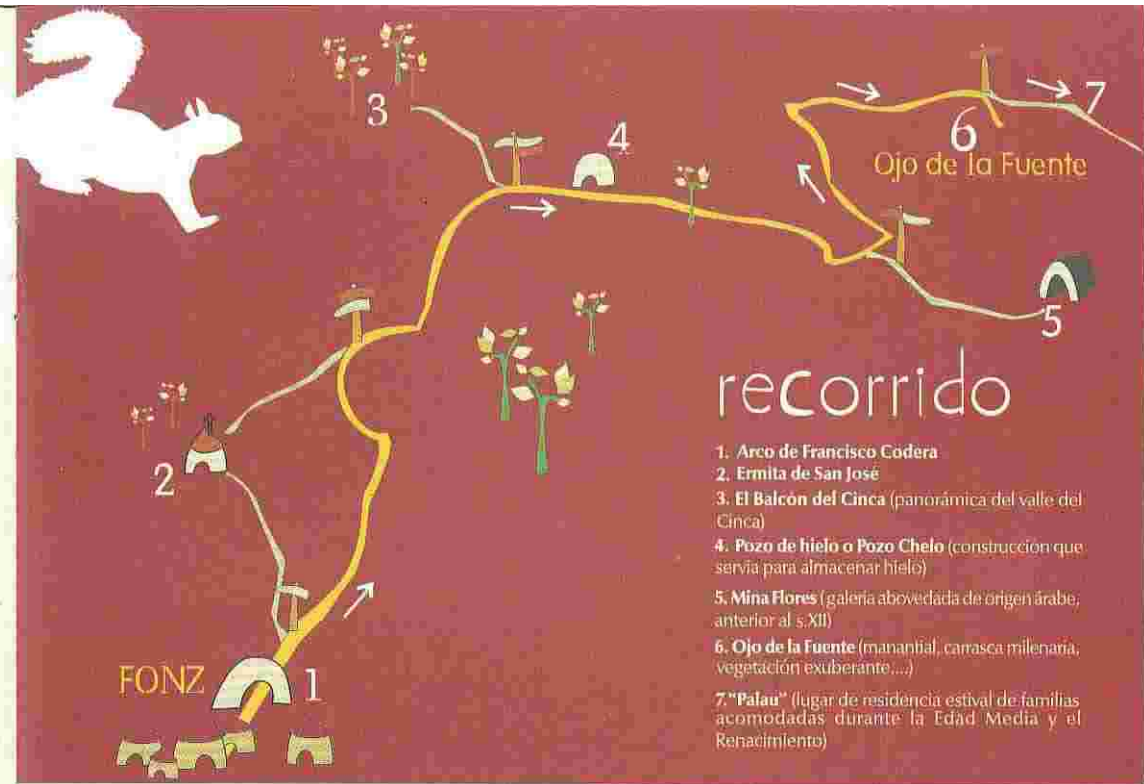
Vegetación: bosque mediterráneo y
replantaciones de pino carrasco

Fauna: jabali, conejo, tórtola y perdiz

Cultivos: cereal, olivar y almendro

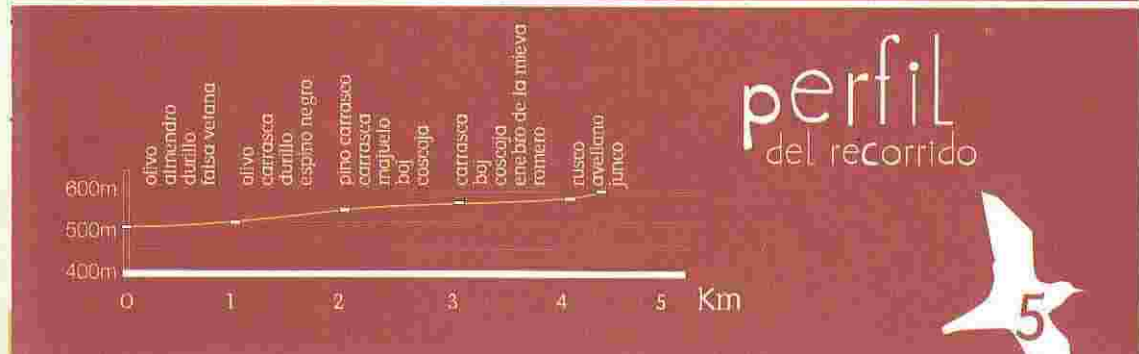
Usos: agricultura, ganadería, montes y caza
menor y mayor

Agua: abundantes fuentes



recorrido

1. Arco de Francisco Codera
2. Ermita de San José
3. El Balcón del Cinca (panorámica del valle del Cinca)
4. Pozo de hielo o Pozo Chelo (construcción que servía para almacenar hielo)
5. Mina Flores (galería abovedada de origen árabe, anterior al s.XII)
6. Ojo de la Fuente (manantial, carasca milenaria, vegetación exuberante....)
7. "Palau" (lugar de residencia estival de familias acomodadas durante la Edad Media y el Renacimiento)



ecología del itinerario



Geomorfología: Fonz se localiza en las estribaciones de la Sierra de la Carrodilla, perteneciente a las Sierras Exteriores Prepirenaicas. Entre sus materiales rocosos destacan las calizas y en menor medida areniscas y conglomerados.

La acción erosiva de los ríos Cinca y Noguera Ribagorzana atravesando la sierra dirección Norte - Sur ha dado lugar a profundas foces.

Vegetación y flora: en las laderas, la vegetación natural está representada por el bosque mediterráneo, con restos de carrascales acompañados de un estrato arbustivo de especies espinosas (espino negro) y aromáticas (romero), amplias zonas repobladas con pino carrasco y cultivos abiertos de olivos y almendros en las terrazas y zonas de pendiente más suave. En los fondos de valle aparecen, entre otros, majuelo, durillo o zarzamora.

Hidrografía: en el término de Fonz son frecuentes los manantiales, balsas y fuentes. Destacan los canales que discurren por sus lindes como el Canal de Aragón y Cataluña, el de Ariéstolas, así como el de las Paules.

Paisaje: durante el recorrido se pueden observar tres unidades paisajísticas claramente diferenciadas:

- Fondos de valle: cultivos de olivos, almendros y cereal, así como árboles y arbustos mediterráneos en los lindes y barrancos.
- Laderas septentrionales (zona de umbría): pino carrasco con sustrato arbustivo.
- Laderas meridionales (zona de solana): bosque mediterráneo y pastizales asociados con matorral.

Km.0 INICIO: Plaza Mayor de Fonz
Ascender toda la C/ San José atravesando el arco de Francisco Codera

Apartamiento
Fuente (s. XVI), Palacio Gómez de Albiá, Casa Consistorial, Casa Camón, Casa Guillaume, Cruz de la Plaza e Iglesia (s. XVII)

Km. 0,3 Seguir el camino central
Últimas construcciones del casco urbano
Dejar otros dos caminos a la derecha que se dirigen a las granjas cercanas

Km. 0,5 Cruce de caminos
A la izquierda Poste Direccional señalizando "Ermita San José"
Continuar de frente

Km. 1,2 Cruce de caminos
Dejar a la derecha el camino con la señalización GR-18
Continuar por la izquierda (fuente junto a muro de piedra)

Km. 1,5 Cruce de caminos
Continuar en la misma dirección. (Poste Direccional "Otras direcciones")

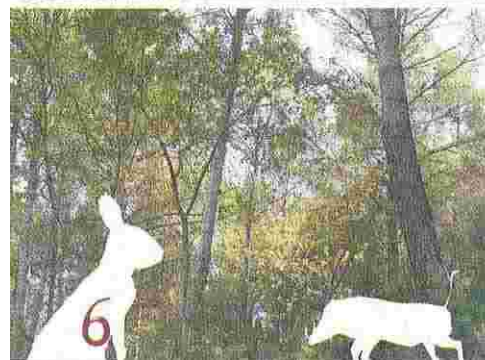
Km. 1,7 Cruce de caminos ("Balcón del Cinca y Pozo Chelo")
A la izquierda, Poste Direccional señalizando "Balcón del Cinca"
Merendero
Vistas panorámicas
De frente, Poste Direccional señalizando "Palau y Alins del Monte" (GR-18)
Continuar a la derecha, Poste Direccional señalizando "Volcán y Mina Flores"
"Pozo de Hielo o Pozo Chelo" (a 50 m.)

Km. 3,0 Cruce de caminos
A la derecha el Poste Direccional señalizando "Volcán y Mina Flores"
Continuar Dirección "El Ojo de la Fuente"

Km. 4,3 Poste Direccional señalizando "El Ojo de la Fuente"

Km. 4,32 Final. "El Ojo de la Fuente"

*coñestón con el GR 18 y GR 181 (paralelo) que discurre Sur-Norte desde Fonz, hasta los valles de Barabés y Ballora.





breve guía de campo

Carrasca (*Quercus rotundifolia*): es un árbol de copa amplia y redondeada. Su corteza es cenicienta y sus ramas suelen estar abiertas. Sus hojas permanecen en el árbol entre 3 y 4 años. Su fruto es la bellota. Florece de Abril a Mayo y puede alcanzar hasta 25m. de altura.

Pino carrasco (*Pinus halepensis*): árbol que no supera los 18 m. de altura, de tronco erguido y corteza cenicienta. Copa redondeada o irregular poco densa. Hojas aciculares muy finas y flexibles de color verde claro.

Avellano (*Corylus avellana*): pequeño arbolillo de menos de 6 m. de altura. Se ramifica abundantemente desde su cepa y no tiene un tronco principal definido. La corteza es lisa y de color pardo-rojizo o grisáceo. Sus hojas son caducas y de color intenso en el haz. El fruto con cubierta leñosa contiene una única semilla de sabroso sabor.

Olivo (*Olea europaea*): árbol siempre verde de 4-8 m. de altura con el tronco corto, tortuoso, de corteza grisácea y muy fisurada. Ramificación abundante. Hojas de color verde fuerte en el haz y blanquecinas en el envés. El fruto es de color verde o negro con una sola semilla.

Almendro (*Prunus dulcis*): pequeño árbol que puede alcanzar 10 m. de talla, con tronco rara vez derecho y corteza color ceniza. Flores solitarias o en grupos de 2-4, de color blanco puro o algo rosadas. Su fruto es elipsoidal con carne seca.



Coscoja (*Quercus coccifera*): árbol que en este paraje se encuentra como arbusto, pudiendo llegar hasta 2 m. Hojas verde intenso con superficie brillante, duras y pinchudas. Sus ramillas son rígidas y retorcidas de corteza lisa. El fruto es una bellota.

Boj (*Buxus sempervirens*): arbusto siempre verde, de 1 a 2 m. de altura. Tiene un follaje muy denso. Las hojas son de color verde oscuro por el haz y más claro por el envés. Las flores son muy pequeñas, de color verde amarillento.

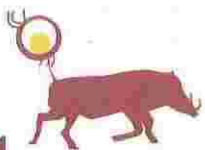
Durillo (*Viburnum tinus*) es un arbusto muy ramoso que se mantiene verde todo el año y suele alcanzar 3 ó 4 m. de altura. Tiene un follaje muy denso. El fruto es de color azul metálico o casi negruzco.

Rusco (*Ruscus aculeatus*): de 1 m. de altura, las hojas son diminutas escamas y lo que parecen las verdaderas hojas son tallos ensanchados rígidos y acabados en pincho. En realidad florece entre mayo y abril, madurando sus frutos de color rojizo en invierno.

Enebro (*Juniperus oxycedrus*): de copa ancha, alcanza los 5 m. de altura. Su corteza es de color ceniciento. Sus frutos son globosos de color rojizo cuando maduran y son usados para la preparación de la ginebra.

Majuelo (*Crataegus monogyna*): arbusto o arbolillo de 8 a 10 m. de altura. Su tronco es pardo grisáceo y sus ramillas grisáceas, con espinas cortas y fuertes. Sus frutos son las majuelas, de color rojo y tamaño de un guisante.

Espino negro o Escambrón (*Rhamnus lycioides*): arbusto de hasta 2 m. de altura con abundantes ramas formando una maraña. Su corteza es grisácea y rematada en fuertes espinas. Las flores son pequeñas de color verde-amarillento. Tiene un fruto globoso de color negro al madurar.



Jabalí (*Sus scrofa*): animal robusto con pelaje oscuro y duro. Es muy difícil de ver porque tiene costumbres nocturnas. Se alimenta principalmente de bellotas, raíces y tubérculos.

Zorro (*Mulpes vulpes*): del tamaño de un perro mediano, su hocico es puntiagudo, sus orejas grandes y triangulares, y su cola larga y de espeso pelaje. Se alimenta de pequeños mamíferos. Sale a cazar al atardecer y al amanecer.

Liebre (*Lepus capensis*): tiene un dorso pardo rojizo, abdomen y parte inferior de la cola de color blanco, orejas largas rematadas en negro, ojos amarillos, muy saltones y patas traseras muy largas.

Conejo (*Oryctolagus cuniculus*): de menor tamaño y con las orejas más cortas que la liebre. Tiene hábitos nocturnos y sedentarios. Se alimenta de hierbas y hojas de arbustos.

Ardilla (*Sciurus vulgaris*): pequeño roedor de color rojizo o pardo y una hermosa cola en forma de penacho. Come bellotas, piñones y frutos secos. Vive en los árboles.

Perdiz (*Alectoris rufa*): ave gallinácea de cuerpo grueso, cuello corto y cabeza pequeña. Su plumaje es ceniciento rojizo en partes superiores y blanco con un collar negro en la garganta. Se alimenta de granos e insectos.

Abubilla (*Upupa epops*): de color ocre rosáceo con alas redondeadas, listadas en blanco y negro. Lo más destacado es su cresta que luce cuando se posa. Pico largo y estrecho y cola negra.

Tórtola (*Streptopelia turtus*): pequeña paloma con cabeza y cuello de color rojizo y manchas listadas blancas y negras en el cuello. La zona del pecho es de color rojizo que se va tornando en blanco. La cola es larga con los bordes en blanco.

Jilguero o cardelina (*Carduelis carduelis*): suele volar en pequeños bandos. El vientre es blanco, la cabeza roja, y en las alas se pueden apreciar bandas amarillas. Nidifica en las ramas altas de los árboles y se alimenta de semillas e insectos principalmente. Es reconocible por su bello canto.

mamíferos

aves

Recursos Turísticos

Patrimonio Arquitectónico

- Plaza (declarado monumento histórico artístico en 1976)
- Fuente (s. XVI)
- Palacio Gómez de Alba (s. XVI)
- Cruz de la Plaza
- Casa de Francisco Codera
- Calle la Forza
- Iglesia de la Asunción (s. XVII: retablo gótico)
- Casa Carpi
- Casa Bardaxi
- Casa Consistorial (s. XVI)
- Casa Camón (Renacimiento aragonés)
- Casa Guilleuma
- Palacio Barones de Valdeolivos (s. XVII: Casa Ric)
- Casa Fiscal
- Casa Monroset
- Casa Moner (Renacimiento aragonés)
- Casa Gil
- Antigua Judería
- Fuente d'Abaix. Museo del Agua

Alojamientos, Restauración y Actividades

- Granja escuela "La Sabina"
- "Casa Chusé"
- Hotel Rural "Domus Fontana"
- Casa Rural "Las Costeras"
- Bar "Kalu"
- Bar "León"
- Restaurante/Brasería "Albahaca"

Teléfonos de interés

- Ayuntamiento de Fonç
Tel.: 974 412001
- Oficina de Turismo
Tel.: 974 412001
- Centro de Interpretación del Renacimiento
Tel.: 974 412001
- Archivo biblioteca "Barones de Valdeolivos"
Tel.: 974 412007
- Otros servicios:
- Autobuses Taxis Piquer
Tel.: 974 412 488
- Taxis Jesús
Tel.: 974 412 252

